



OSMOS

Förslagets grundläggande idéer

“Osmos - Diffussion genom ett semipermeabelt membran. Fenomenet uppstår för att uppnå balans mellan två olika tillstånd på vardera sidan av membranet.”

Bostadskvarteret Osmos är en levande organism, det frodas av liv och aktiviteter. Olikheterna skapar rikedom där bostäderna och de gemensamma rummen, inomhus såväl som utomhus ska kunna erbjuda möjligheter för denna variation att ta plats. Förslaget formar ett levande hållbart stadskvarter som är en aktiv spelare gentemot sin omgivning, och samtidigt ger de boende en egen hemvist mitt i staden.

Koncept för volym och gestaltning
Bostadshusen uttrycker genom sin gestaltning principen för det moderna trähusbyggandet - en massiv träbyggnad med en inre varm kärna, där öppningar i fasadskiktet får ett djup

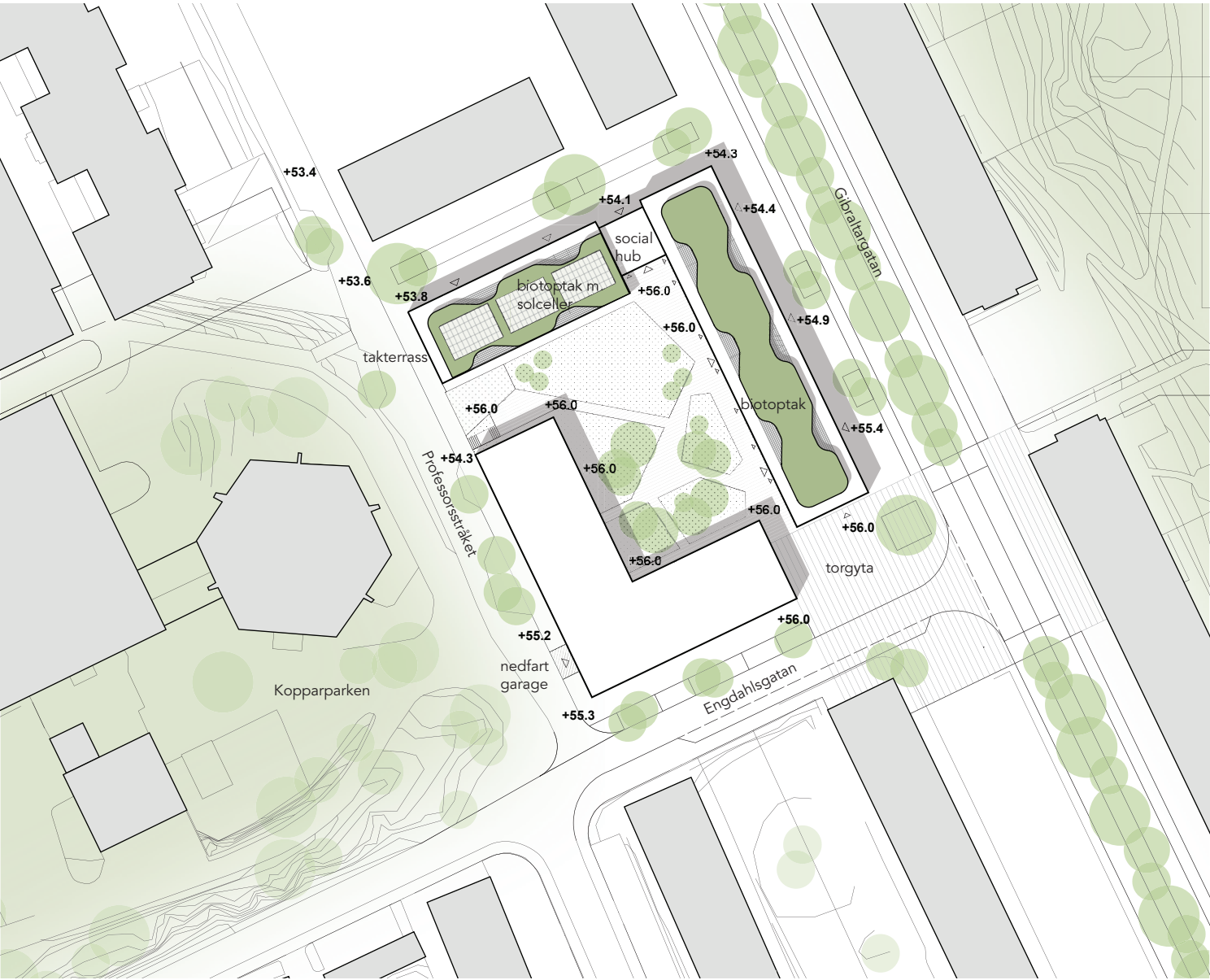
och på det sättet visar en gedigen materialitet. Hålen får en sinnlig mjuk bearbetning genomförd med modern industriell digital produktionsteknik. På så sätt kopplar förslaget ett traditionellt hantverk och generationers materialkunskap med en modern industriell produktion.

Husens uppbyggnad
I projektet uttrycker byggnaderna en massivitet som man normalt inte ser i trähusbebyggelse där fasadskiktet traditionellt utgör ett skal liknande en regnkappa. Den moderna träbyggnadstekniken medger att man idag kan återgå till den massiva träkonstruktionen som man traditionellt använde i tex knuttimrade hus och resvirkeshus. Projektet kombinerar massivträ med en prefabricerad stomme. Detta ger hög precision i byggandet där alla konstruktionselement produceras i en kontrollerad och arbetsmiljösäker miljö. De

prefabricerade byggelementen är av KLT - korslaminerat trä - en massiv träskiva av hyvlat virke som limmas ihop, med vartannat skikt korslagt.

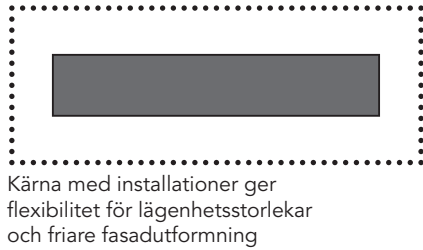
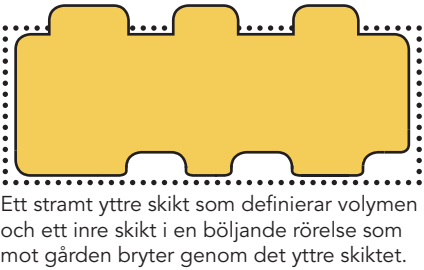
Hus producerade med KLT-teknik har hälften så stor miljöpåverkan som hus i betong. Väggen består i princip enbart av tre skikt; massivträskivan, träullsisolering och fasadskiktet. Konstruktionen är diffusionsöppen och värmetrög vilket skapar ett naturligt behagligt inomhusklimat som lever med årstiderna. Den samtida träbyggnadstekniken har enbart en problematik som är svårare att bemästra - akustik, vilket beror på att träkonstruktionen är ett lätt material som tar upp och vidareför vibrationer. Detta kommer hanteras med en hybridkonstruktion med ett pågjutningsbjälklag av betong, vilket skapar den tyngd som eftersträvas för att motverka fortplantningen av ljud.

Kvarteret
Med fasadernas utformning mot gatan definieras en tydlig karaktär av ett stadskvarter. Bebyggelsens hörn och gavlar utformas som tydliga fondmotiv som samspelar med funkishusen i Johanneberg. Byggnaderna har mot Gibraltargatan lokaler i bottenplan. Mot torgytan i söder föreslås en caféverksamhet som ger platsen liv och rörelse. En öppning från torget mellan de två husen bjuder in besökare till bostadsgården. Verksamheterna som idag huserar i Gibraltar herrgård tex en resebyrå kan med fördel erbjudas plats i de övriga lokalerna mot Gibraltargatan. På andra sidan kvarteret i nordväst bildas en naturlig samlingsplats i kvällssolen och med nivåskillnaden mellan gården och Professorsstråket ett tydligt definierat möte mellan bostadsgården och Kopparparken.

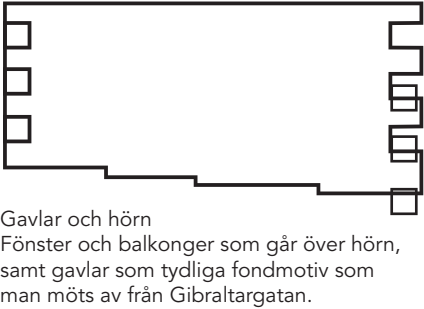
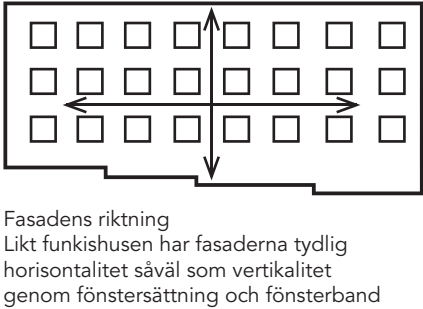
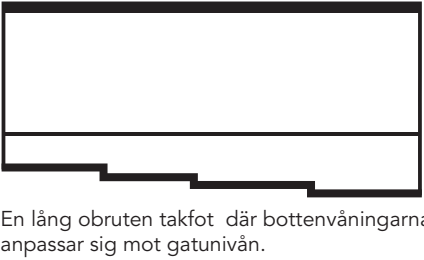



Situationsplan
Skala 1:1000

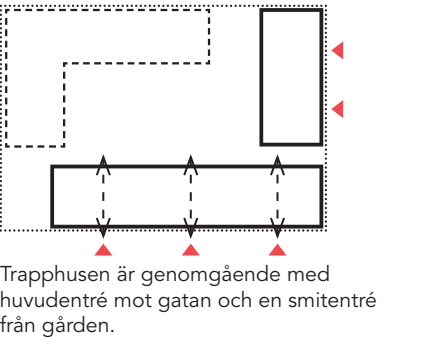
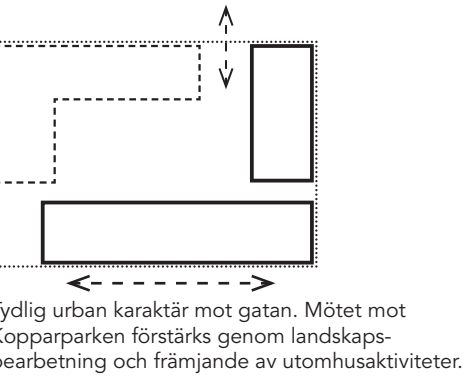
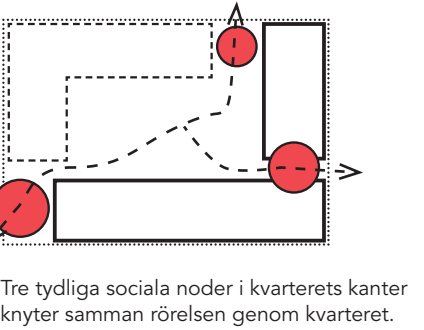
Gestaltungsprinciper - planlösning



Gestaltungsprinciper - fasad
samspel med riksintresset på Johanneberg
utifrån skala, längd och höjd.



Gestaltungsprinciper - kvarteret



Gestaltning

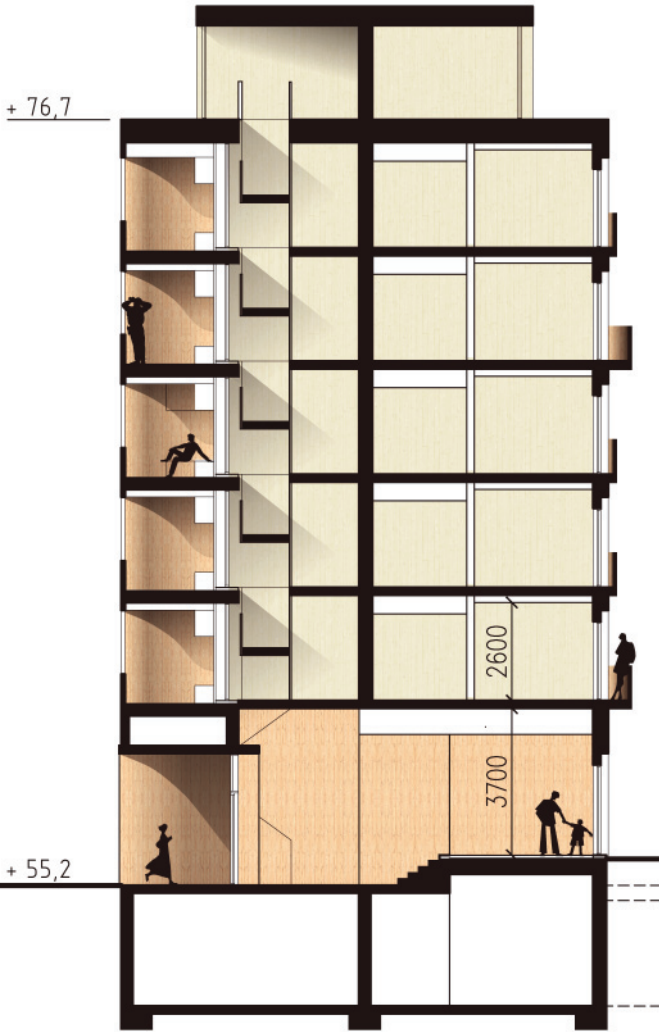
Fasaderna mot Gibraltargatan förstärker byggnadens massiva uttryck genom att låta fönsterpartier och balkonger vara indragna i fasaden. Fasaderna är behandlade med tjärvitriol för att få en naturlig, hållbar och vackert levande träfasad. De indragna väggpartierna är uppbyggda av böljande paneler av oljad gran, en kontrast i form och behandling gentemot det strama fasaduttrycket i övrigt mot gatan. På detta sätt anspelar också byggnaden mot Gibraltargatans helhet där de vita funkishusen på andra sidan gatan är en slät skiva med balkonger hängda på fasaden. Fönstersättningen är också inspirerad av funkishusens rytm med tydliga vertikala och horisontella band. Gavelfasaderna får på ett liknande sätt tydliga fondmotiv med fönster som går över hörn och balkonger i hörnlägen vilket också skapar fina interiöra rumskvaliteter.



Fasadutsnitt. I de indragna gemensamma balkongerna ska man bekvämt kunna sitta och betrakta omgivningen utan att behöva vara exponerad i gaturummet. Bakom rundningen finns plats för förvaring av möbler mm samtidigt som man genom slitsar i materialet ska kunna sila in ljus till det bakomliggande trapphuset.



Torget i det sydöstra hörnet av kvarteret öppnas upp för genomblick mot gårdsrummet och aktiveras av verksamheterna i bottenvåningen. En kombisolpanel placeras på del av fasaden.



Sektion BB
Skala 1:200



Fasad mot Gibraltargatan
Skala 1:200

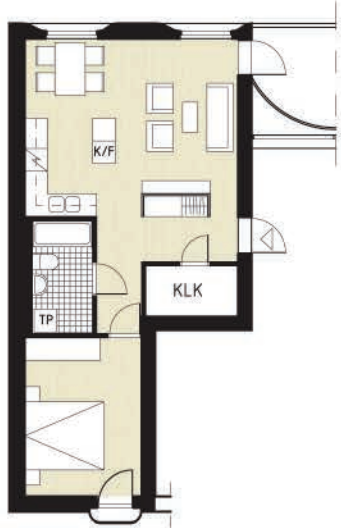
Fasaderna mot Gibraltargatan samspekar med funkishusen på andra sidan gatan genom en obruten takfot, en tydlig fasadskiva och fönster samt balkonger över hörn, samtidigt som en egen identitet bildas genom materialval, indragna entrépartier och det inre mjuka och varma träskiktet

Entrépartierna får också en mjuk portik som fungerar som en hälsning till de stenomfattade portikerna i funkishusen på andra sidan Gibraltargatan. En välkomnande entré för boende och besökare.

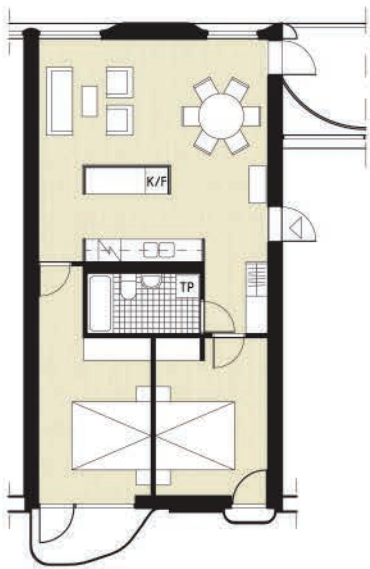
Bostäderna

Lägenheterna är utformade med en central kärna där entré, hall, badrum, klädkammare samlas för att ge utrymme vid fasaderna för de mer aktiva delarna av bostaden. Badrum och kök placeras tätt för att samla tekniska dragningar. Sovrum placeras i huvudsak mot den lugna gården och uppehållsdelarna i bostaden mot gatan, om inte möjlighet finns att lägga dessa mot gård. Den gemensamma indragna balkongen, placeras mot gatusidan. Privata balkonger eller franska balkonger placeras mot gården skapar uppsikt från bostäderna till den gemensamma gården samtidigt som de ger liv åt gårdsmiljön.

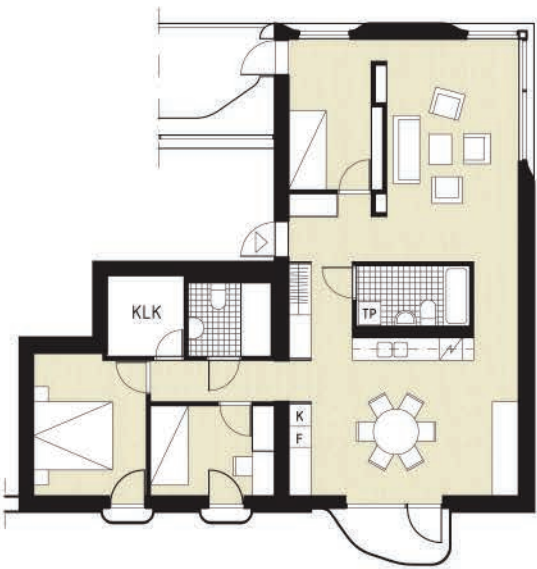
Variationen i lägenhetsstorlekar, men även den interna logistiken skapar ett flexibelt och anpassningsbart boende där en grundläggande idé är att erbjuda ett långsiktigt boende. Man ska ha möjlighet att bo kvar när levnadsförhållandena ändras, genom tex kompiskontrakt där man delar boende som kan växlas till ett samboende vid ett senare skede.Lägenheterna och husen ska erbjuder ett hållbart, socialt och tryggt boende.



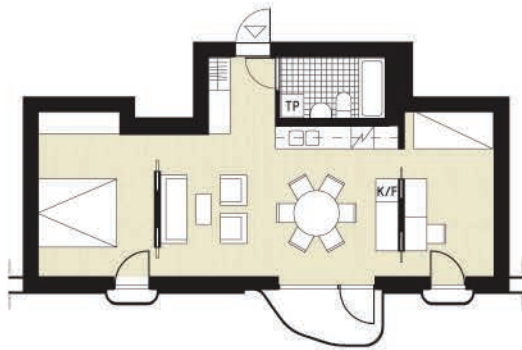
Typ lägenhet A - 2 rok 56m²
Skala 1:200



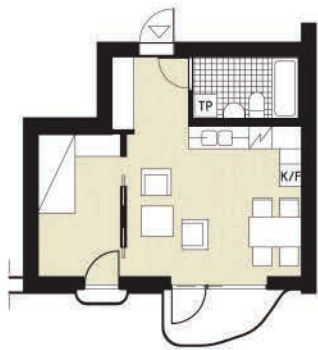
Typ lägenhet B - 3 rok 75m²



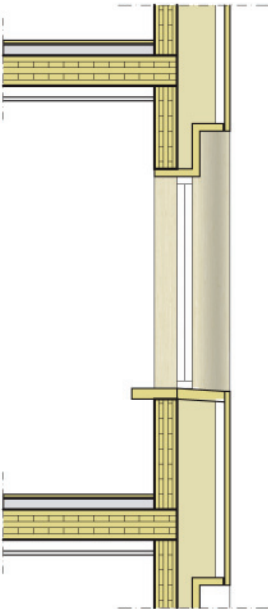
Typ lägenhet C - 4 rok 109m²



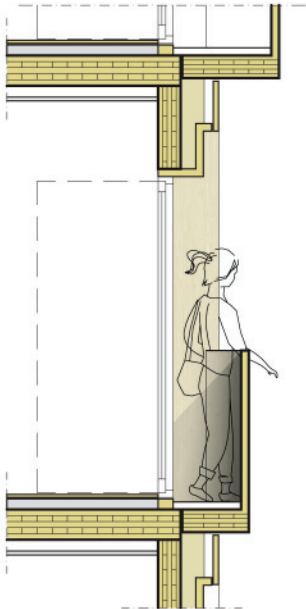
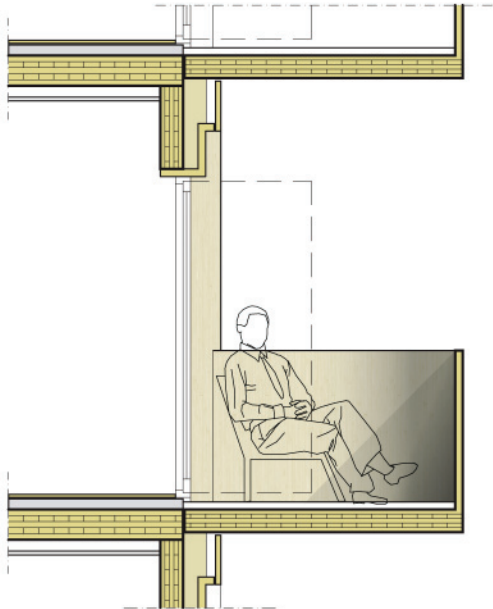
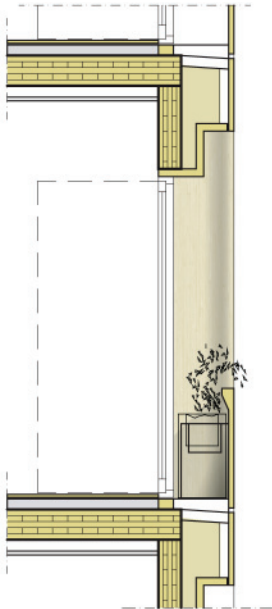
Typ lägenhet D - 2 rok 60m²



Typ lägenhet E - 1,5 rok 35m²



Principsnitt fasader
Skala 1:50



Fönster och balkongnisher

Det relativt djupa fasadskiktet som en byggnad i massivträ ger, utnyttjas till att förstärka upplevelsekvaiteter och extra funktioner i fönster- och dörrpartier. Även om fasaden är djup motverkas mörka fönstersmygar, och onödigt storskuggverkan in i lägenheterna, med de indragna och rundade fönster- och dörrumfattningarna, vilket också ger en mjuk ljusföring in i lägenheterna. Väggtjockleken utnyttjas och förstärks där tex fönsternischen utformas i delar som sittbänk och den franska balkongen ger möjlighet för en liten odlingsbädd.

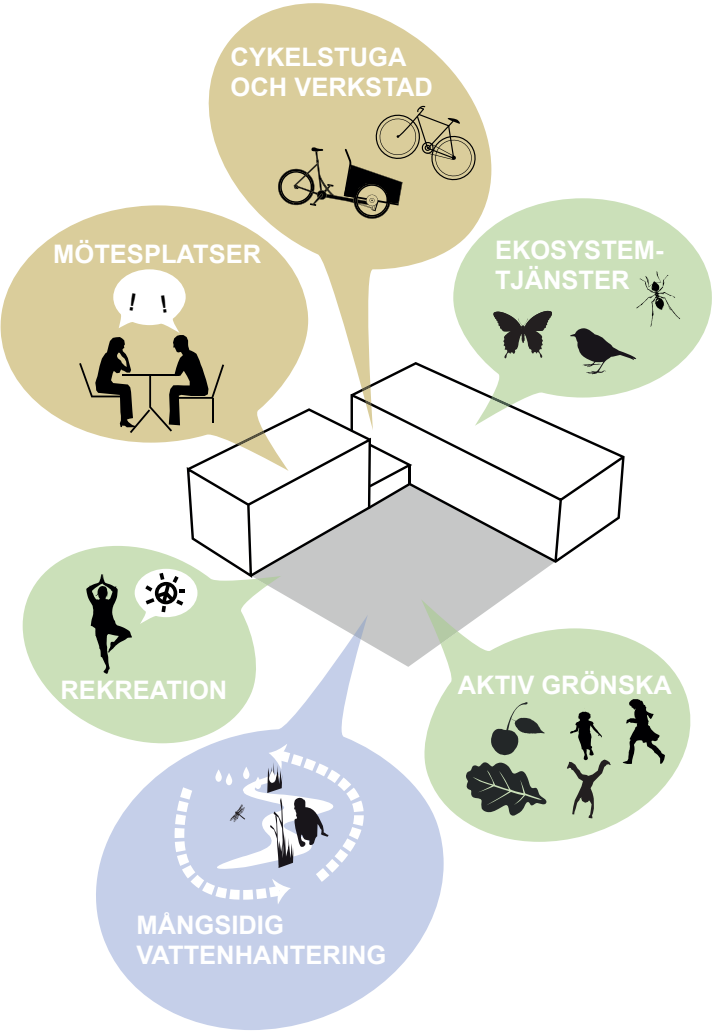
Balkonger och balkongskydd är uppbyggda av spillbitar av KLT-skivor från produktionsprocessen som återbrukas, sammanfogas och fräses ut till konstruktiva självbärande element.



Utemiljö

Genom medveten samlokalisering av till exempel cykelförråd, verkstad, grovtvätt och gemensamhetslokal till den soliga och aktiva delen av gården, skapas möten och interaktion. Här finns tool-pool med låneverktyg, återvinningshub, hobbyverkstad, odlingsmöjligheter och ateljéer där människor får stöd i utövandet av diverse hobbies. Även lek och social samvaro förläggs här. En social nod skapas som får ett fysiskt rum i länken mellan de två byggnaderna. Dagvatten används och fördröjs från tak, gård till regnträdgårdarna i gatan. Överskottsvatten lagras med till exempel SAVAQ-rör i markens överbyggnad och återger vattnet kapillärt till gårdens grönska.

Kvarteret bidrar till Kopparparken genom en aktiv fasad med klättringsvägg, en grön vägg samt en social terrass. I kvartersöppningen synliggörs dagvattnet i en välkomnande regnträdgård. Mot parken ligger även den gemensamma takterrassen. Noga avvägd ekodesign bygger in ekosystemtjänster där det är möjligt. Taken högst upp består av biotoptak, sedum, faunadepåer etc som tillmötesgår nyckelarter. På gården och gröna fasader används lokala växtarter som knyter an till omgivningen. Val av växtmaterial utgår utifrån kreativitet, lek och rekreation.



Gårdsfasaderna skiljer sig mot gatufasaderna genom att låta de böljande träpartierna sticka igenom den strama gråbruna träfasaden och bilda balkongfronter.

Livet i kvarteret

Kvarteret och utemiljön skall underlätta hållbar livsstil. Cykeln är i fokus med understödjande funktioner som verkstad, lättillgänglig och trygg förvaring. Det ska även vara tryggt och inspirerande för barn att lära sig cykla i och i närheten av kvarteret. Rörelser, sophantering, nedfart garage och de genomgående portuppgångarna är utformade för att stödja gårdslivet.

Bostadsgården

Med flertalet rumskaraktärer eftersträvar bostadsgårdens utformning multifunktionalitet. Gårdens grönska har generösa planteringsdjup och samverkar med platsens sol- och skugglägen. I skuggiga lägen har fuktträdgårdar placerats medan i de mer soliga finns fruktträd. Växtligheten är delvis tät och inbjuder via stigar till lek och kojbyggeri samtidigt som en större gräsyta möjliggör för andra aktiviteter såsom bollspel. Även överskottsvatten bidrar till lek via en lekbäck med pump. Uteplatserna är kompakta där vissa har en urban karaktär medan andra är något mer undanskymda från gårdslivet. Den västra byggnadskroppen har försetts med en gemensam takterrass med utsikt över Kopparparken och kvarteret, en verklig tillgång och upplevelse för de boende.



Biotoptak med solceller



Mötesplatser med olika karaktärer



Lekbäck



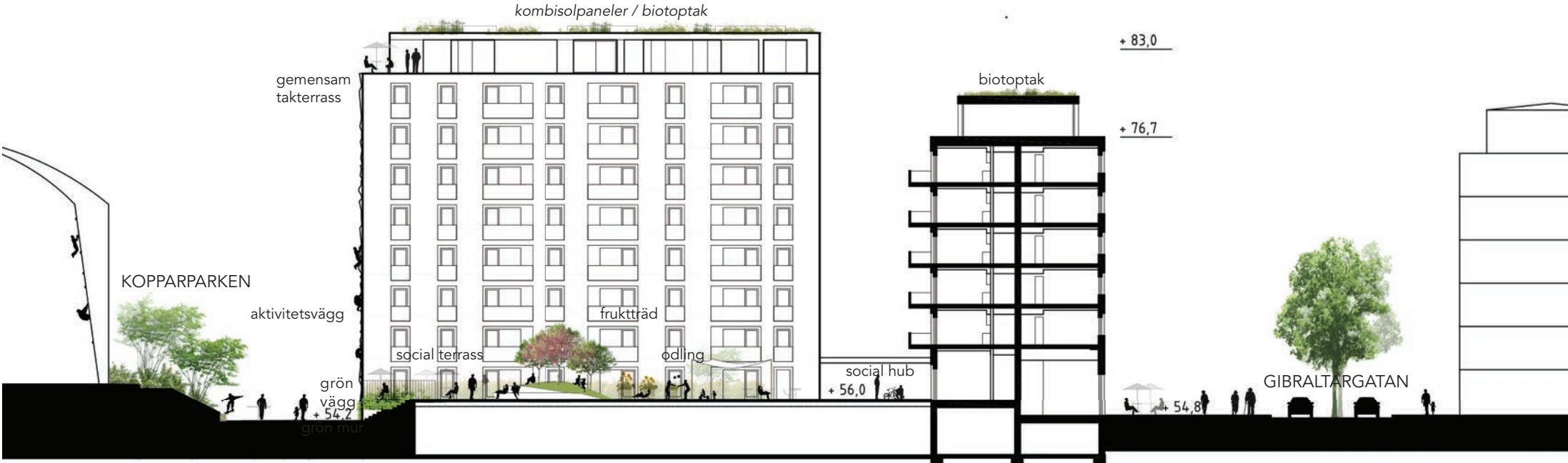
Aktiv grönska som inbjuder till lek



Cykelstuga - fylla på luft, smörja kedja, laga punka mm



Verkstadsytor - snickra, bygga, måla mm



Tvärsektion genom kvarteret
Skala 1:400

